

*Quadricalcarifera synechochlora* Kiriakoff, 1963, *Bonn. Zool. Beitr.* **14**: 262.

*Quadricalcarifera plebeja* Kiriakoff, 1963, *Bonn. Zool. Beitr.* **14**: 265.

*Syntypistis parcevirens* (de Joannis): Schintlmeister et Fang, 2001, *Neue Ent. Nachr.* **50**: 13.

翅展♂40~45 mm, ♀45~54 mm。头部与胸部灰褐与灰白色混杂, 颈板灰白色。腹部赭黄到赭褐色, 末端颜色深。前翅灰白色, 散布褐色细鳞片; 基部黑色, 密布翠绿色鳞片; 前缘中部密布翠绿色鳞片; 外线黑色, 波状, 其外侧衬宽的翠绿色鳞片带; 端线黑褐色, 外衬翠绿色鳞片。后翅灰白色到灰褐色, 前缘色暗, 外线隐约可见。

**雄性外生殖器:** 第8背板端缘直, 其中央有1个很小的凹刻, 基缘有1对长指状突起; 第8腹板端缘“V”字形凹入, 两侧尖, 基缘中部指状突出; 爪形突较宽, 末端中部有1小缺刻; 颞形突基部宽, 端部只比爪形突略宽; 抱器瓣狭长, 末端有1枚大指状突起; 阳茎端基环盾状, 尾缘两侧突出, 生细鬃; 阳茎比抱器瓣略长, 由基部向端部逐渐变细, 末端尖; 囊形突中等长, 末端钝。

**雌性外生殖器:** 后表皮突约是前表皮突的3倍长; 导管端片杯状, 端缘中央有1小缺刻; 囊导管稍长, 在囊颈处有1块略呈圆形的长骨片; 囊体大, 卵形, 刻点列宽, 缺环形。

**观察标本:** 福建三港, 1♂, 1981.VI.7, 武夷山, 2♂♂, 1982.IV.22, 1983.VI.5; 甘肃文山王庙1500 m, 2♂♂, 1999.VII.28, 康县清河林场1400 m, 1♀, 1998.VII.14, 宕昌1800 m, 1♀, 1998.VII.7; 湖北神农架860 m, 1♂, 1981.VIII.18, 鹤峰分水岭1240 m, 1♂, 1989.VII.29, 星斗山860 m, 1♂, 1989.VII.6; 四川丰都世坪610 m, 1♀, 1994.X.5; 云南永善1400 m, 1980.VII.6; 湖南大庸猪石头, 2♂♂2♀♀, 1988.VIII.18, 天平山1300 m, 1♀2♂♂, 1988.VIII.11~15; 陕西宁陕火地塘1580 m, 1♀1♂, 1998.VIII.21, 留坝县城1020 m, 2♂♂, 1998.VII.18。

**分布:** 福建(武夷山、挂墩)、湖北(神农架、鹤峰、星斗山)、湖南(大庸、桑植)、四川(丰都、巴塘)、云南(永善)、陕西(宁陕、留坝)、甘肃(宕昌、康县、文县); 越南, 缅甸。

#### (194) 黑基胯舟蛾 *Syntypistis nigribasalis* (Wileman, 1910) (图206, 图版IV: 19)

*Stauropus nigribasalis* Wileman, 1910, *Entomologist* **43**: 289.

*Quadricalcarifera notoprocta* Yang, 1995, *Insects and Macrofungi of Gutianshan, Zhejiang*: 162.

*Syntypistis nigribasalis* (Wileman): Schintlmeister et Fang, 2001, *Neue Ent. Nachr.* **50**: 51.

*Desmeocraera saitonis* Matsumura, 1927, *J. Coll. Agr. Hokkaido* **19**: 12.

♂体长约22 mm, 翅展42~45 mm。头部黄褐色混有褐色鳞毛。下唇须粗长, 外侧褐色。触角黄褐色。胸部背面黑褐色, 翅基片后缘灰白色。足黄褐色有长毛。前翅灰白色, 翅基部黑色, 界以白色的内线; 中线不完整, 为断开的白线; 外线白色波状, 其

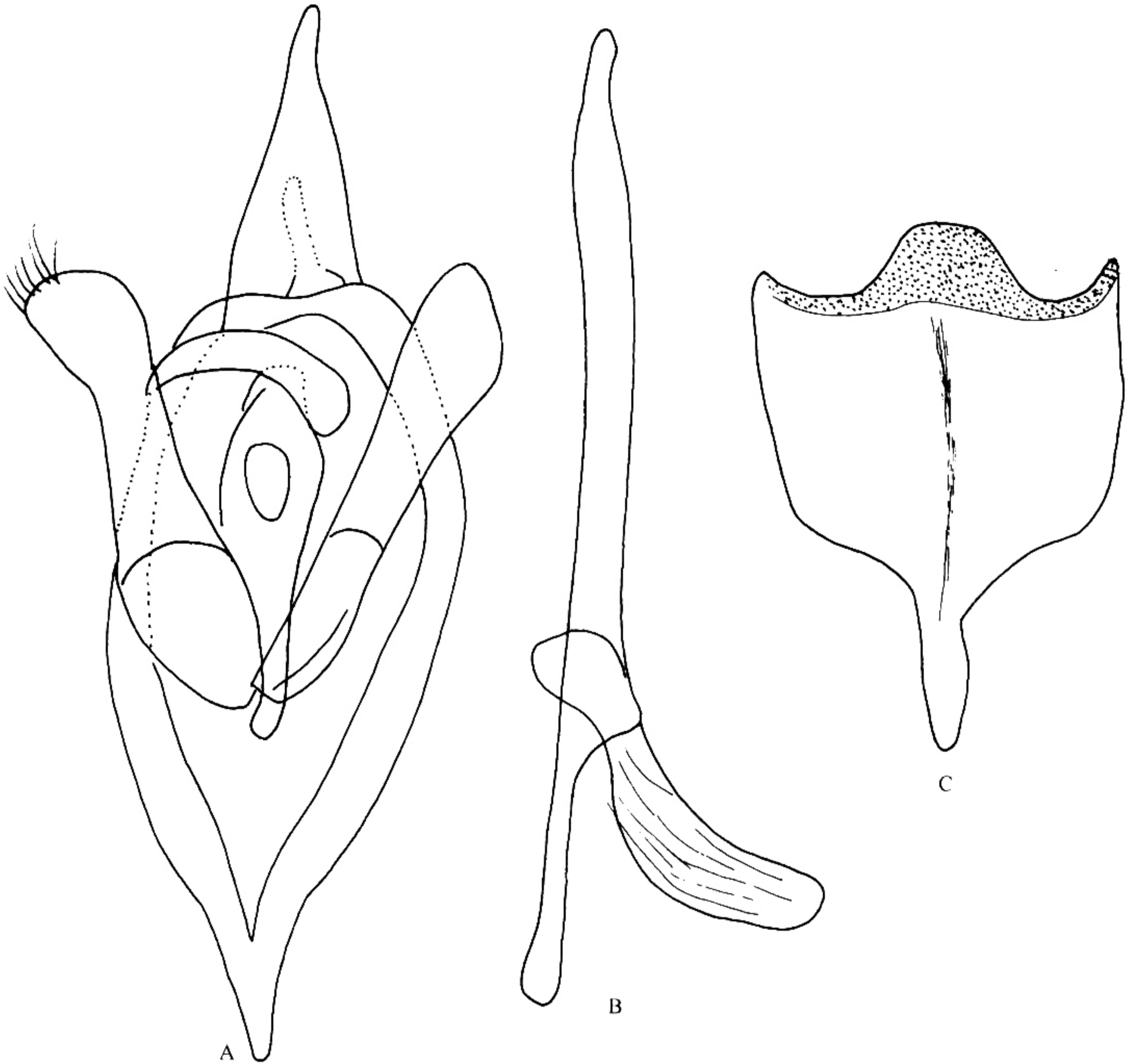


图 206 黑基胯舟蛾 *Syntypistis nigribasalis* (Wileman)

A. 雄性外生殖器; B. 阳茎; C. 第 8 腹板

内侧在近后缘处有 1 黑色圆斑; 横脉纹浅褐色围白边; 端线褐色, 波状。后翅灰白色, 前缘近肩角处有 1 短宽的斑纹, 其内侧有 1 小褐斑; 内缘与外缘棕色。

**雄性外生殖器:** 第 8 腹板端缘两侧凹, 中央凸, 基缘中央呈指状突出; 爪形突指状, 末端圆; 颚形突很大, 长三角形; 抱器瓣相对短小, 略呈臂状, 末端无突起; 阳茎端基环长, 末端有 1 长钩状突起; 阳茎很细长, 超过抱器瓣长度的 2 倍; 囊形突相对短。

**观察标本:** 福建三港 700 m, 1 ♂, 1979.VIII.12; 江西上饶, 1 ♂, 1980.X.9; 广西金秀圣堂山 900 m, 1 ♂, 1999.V.18; 贵州梵净山 600 m, 1 ♂, 2002.VI.2。

**分布:** 浙江 (古田山)、福建 (武夷山)、江西 (上饶)、广西 (金秀)、贵州 (梵净

山)、台湾;越南,泰国,印度尼西亚,马来西亚(印尼和马来亚为热带亚种 *ssp. tropica* Kiriakoff)。

**(195) 佩胯舟蛾 *Syntypistis perdix* (Moore, 1879)** (图 207, 图版 III: 12)

*Dasychira perdix* Moore, 1879, *Descr. New Indian lepid. Insects Colln. late Mr. W. S. Atkinson* (1): 58.

*Quadricalcarifera perdix* (Moore): Kiriakoff, 1968: 124; Schintlmeister, 1992: 95.

*Syntypistis perdix* (Moore): Schintlmeister et Fang, 2001, *Neue Ent. Nachr.* 50: 52.

翅展♂45~55 mm, ♀60~65 mm。下唇须棕色,腹面白色。触角基部有白色长鳞毛,鞭节黄褐色。头部灰白混有褐色鳞毛。胸部背面黑白混杂,腹面黄白色。腹部赭褐色,末端密被灰白色毛。前翅灰白色,有许多黑褐色碎斑;基部内缘黑色;内线双股,较直;外线双股波状,其中的白色底色在各翅室形成明显的月牙形斑;亚端线细,其外侧的翅脉褐色;脉端缘毛白色,其余缘毛赭褐色。后翅灰白色,前缘至顶角有1宽1窄两条短黑带,翅后缘棕褐色。

**雄性外生殖器:**第8背板端缘中央弧形浅凹,基缘有1对长指状突起;第8腹板端缘中央“V”形凹,两侧边缘弧形,基缘中部指状突出,末端尖;爪形突较短;颚形突基部宽,端部只比爪形突略宽;抱器瓣狭长,末端无指状突起;阳茎端基环盾状,尾缘两侧突出,生细鬃;阳茎很细长,约是抱器瓣长度的1.5倍,基部盆状,末端尖;囊形突中等长,末端钝。

**雌性外生殖器:**后表皮突不足前表皮突的2倍长;导管端片浅漏斗状,两侧很窄宽;囊导管细长;囊体大,长卵形,刻点列缺环形。

**观察标本:**福建三港700 m, 1♂, 1979. IX .11, 1♀5♂♂, 1980. IX .28, 武夷山, 2♀♀4♂♂, 1982. IV .16~22, 1983. VI .5; 挂墩, 1♀, 1979. VIII .12, 将乐800 m, 1♂, 1990. IX .11, 南平, 1♂, 1979. X.26; 湖南永顺杉木河林场600 m, 1♂, 1988. VII .3; 广西金秀圣堂山900 m, 1♂, 1999. V .18, 苗儿山, 1♂, 1985. VII .9; 海南尖峰岭1♀1♂, 1983. IV .14, 1984. V .8; 云南保山, 1♀, 1980. V .。

**分布:**浙江(天目山、古田山)、福建(武夷山、挂墩、将乐、南平)、湖南(永顺)、广东(连平)、广西(苗儿山、金秀)、海南(尖峰岭)、云南(保山)、台湾;印度北部,尼泊尔,泰国,越南。

本种在中国有2亚种。

**(a) 佩胯舟蛾指名亚种 *Syntypistis perdix perdix* (Moore, 1879)**

*Dasychira perdix* Moore, 1879, *Descr. New Indian lepid. Insects Colln. late Mr. W. S. Atkinson* (1): 58.

*Stauropus confusa* Wileman, 1910, *Entomologist* 43: 289.

*Cnethodonta horishana* Matsumura, 1920, *Zool. Mag.*, Tokyo 30: 140.

*Quadricalcarifera kikuchii* Matsumura, 1927, *J. Coll. Agr. Hokkaido imp. Univ.* 19: 12.